

Lindi II paisu likvideerimise kavatsus

a) Lindi II paisu likvideerimise eesmärk;

Lindi II paisu likvideerimise eesmärgiks on parandada kalade rändetingimusi ja sealhulgas Lindi oja (VEE1121700) kesist¹ seisundit.

Veemajanduskava alusel on Lindi oja veekogumi kesise seisundi põhjuseks paisud. Paisude likvideerimise põhjendatus seisneb selles, et paisud lõhuvad jõgede ökoloogilise terviklikkuse, takistavad vee ja setete liikumist, mõjutavad veekogu temperatuurirežiimi ning piiravad kalade ja muu vee-elustiku rännet. See vähendab liikide arvukust, geneetilist mitmekesisust ja elupaikade kättesaadavust, viies veekogu ökosüsteemi seisundi halvenemiseni. Paisude eemaldamine taastab jõgede vabavoolulise seisundi, toetab elupaikade ja liikide säilimist ning aitab saavutada veepoliitika eesmärke.

Lindi oja voolab suures ulatuses kunstlikus sängis ja looduslikku sängi on säilinud ainult Lindi asulas. Meriforellile sobilikku sigimisala leidub Lindi veskist allavoolu jäävas lõigus ja Tõstamaa maantee sillast ülesvoolu². Lindi II pais on rändetõkkeks merest tulevatele kaladele ning paisu likvideerimine parendaks kalade rändetingimusi veski lähistel asuvatele koelmualadele. Kavandatavate lisategevuste eesmärk on luua juurde nii varjepaiku kui sigimisalasid.

Tegevuste kirjeldus:

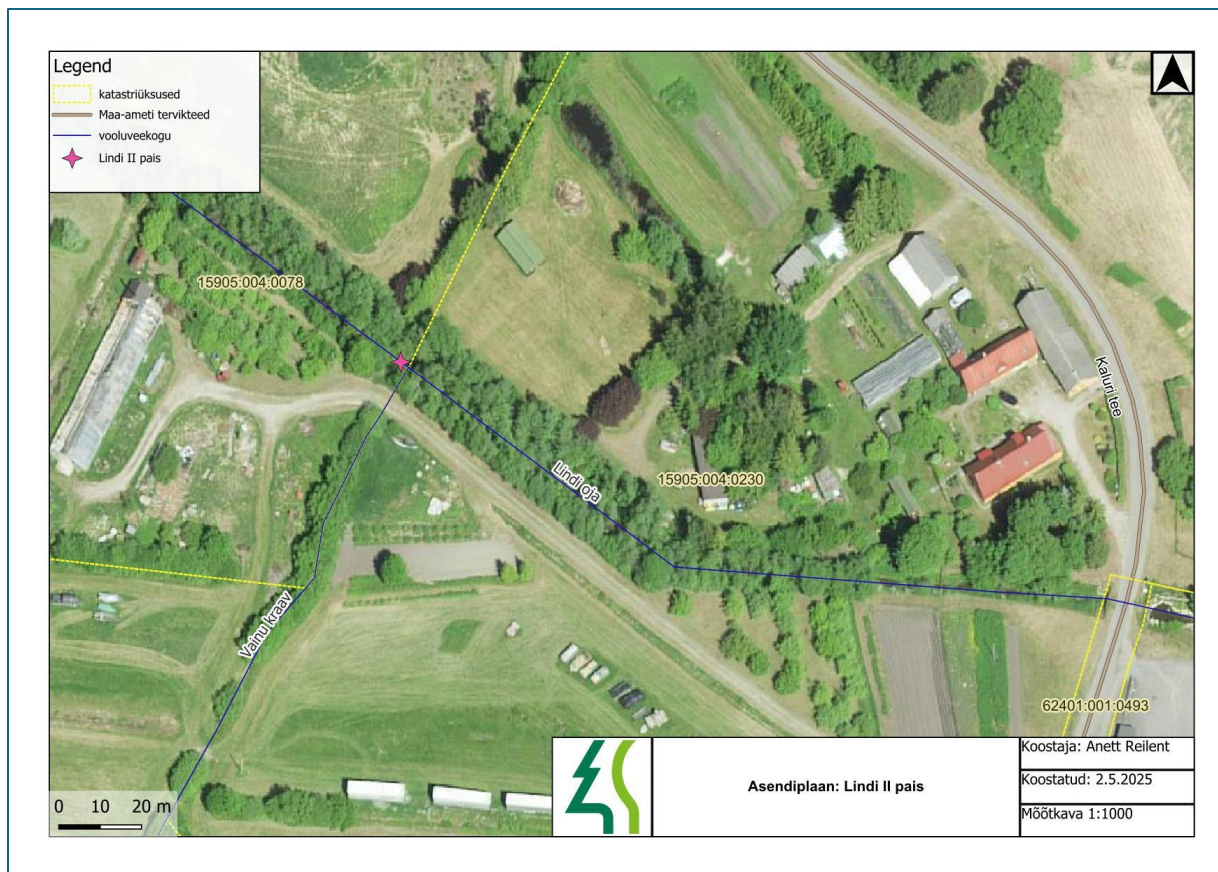
Kavandatud töödega planeeritakse Lindi II paisu konstruktsioonid likvideerida selliselt, et tagatud on kogu vee-elustiku ränne iga veetaseme juures. See tähendab paisu asukohta paigaldatud toru, maakivide ja valatud betoonosa likvideerimist ja käitlemist vastavalt nõuetele. Paisuala on kavandatud kujundada ümber kruusaseks laugeks kärestikuks, mis sobiks koelmualaks meriforellile ja jõesilmule. Lisaks paigaldada suuremaid maakive (d=30-50 cm) nii alla kui ülesvoolu paisust voolusängi mitmekesistamiseks ja varjepaikade loomiseks. Koelmualade loomist kavandatakse ka kuni 250-meetrisel lõigul paisust ülesvoolu, kui leidub sobiva langusaalad.

Asukoht:

Lindi II pais asub Lindi ojal, Pärnu maakonnas, Pärnu linnas, Lindi külas eramaaüksusel Pihlaka (katastritunnus: 15905:004:0078).

¹ Lääne-Eesti vesikonna veemajanduskava 2022-2027. Keskkonnaministeerium.

² Meriforelli kudejõgede taastootmispotentsiaali hindamine 2013. Töövõtuleping Nr 4-1.1/247-1. EMÜ PKI Limnoloogiakeskus, TÜ Eesti Mereinstituut, MTÜ Trulling. (Tartu 2014).



Joonis 1. Lindi II paisu asendiplaan.

b) ülevaade töödega mõjutatud alale jäävatest eesvooludest ja muust infrastruktuurist;

Lindi II pais asub riigi poolt korras hoitava ühiseesvoolul nimega Lindi oja (maaparandussüsteemi kood 6112170020000). Tegevused koostööstatakse Maa- ja Ruumiametiga.

c) ülevaade objektist ning paikvaatluse (7.10.24) pildid;

Lindi II pais koosneb torust, maakividest ja valatud betoonist.



Joonis 2. Lindi II pais koosneb torust, maakividest ja valatud betoonist 7.10.24 (autor: Anett Reilent).



Joonis 3. Lindi II pais 7.10.24 (autor: Anett Reilent).



Joonis 4. Lindi II paisust allavoolu kanali ilme 7.10.24, mida võiks mitmekesistada maakividega (autor: Anett Reilent).



Joonis 5. Lindi II paisust ülesvoolu kanal (7.10.24), mida võiks mitmekesistada maakividega ning suurema languga kohtadesse luua kruusaseid koelmualasid (autor: Anett Reilent).

d) eelhindang, kuidas paisu likvideerimine võib mõjutada tulundusmetsa, eramaid, infrastruktuuri, kaitseväärtusi, ettevõtteid.

Mõju tulundusmetsale: mõju tulundusmetsale puudub.

Mõju eramaadele: Lindi II paisu likvideerimine mõjutab eramaaüksust Pihlaka (katastritunnus: 15905:004:0078) ja Sarnakõrtsi (15905:004:0230).

Objektile ligipääsuks eemaldatakse puid ainult vajadusel ja minimaalses koguses. Kogu puit kogutakse kokku ja paigutatakse kokkulepitud kohta või likvideeritakse vastavalt maaomaniku soovidele. Juhul kui kinnistule tekivad roopad ja/või muud pinnasekahjustused tuleb tööde lõppemisel need taastada. Kõikidelt osapooltelt võetakse planeeritavate tööde elluviimiseks vastavad koostööd.

Mõju infrastruktuurile:

Lindi oja on planeeritavate töödega seotud asukohas arvel riigi poolt korras hoitava ühiseesvooluna, mistõttu koostööd planeeritavad tööd Maa- ja Ruumiametiga.

Mõju kaitseväärtustele:

Kavandatav tegevus parendaks kalade rändetingimusi merest Lindi veski lähistel asuvatele koelmualadele ning looks juurde varjepaiku ja sigimisalasid.

Ehitus-lammutusaegsed keskkonnahäiringud on lühiajalised ning töökorraldusega leevendatavad. Kavandatavad tegevused koostööd planeeritakse Keskkonnaametiga.

Mõju ettevõtetele: mõju ettevõtetele puudub.